

**Ah
mon
Amour!**

CSE

FICHE TECHNIQUE

COLON(IAL)OSCOPIE

Mise à jour : juin 2019



TABLE DES MATIERES

| | |
|--|----------|
| SPECTACLE | 1 |
| CARACTÉRISTIQUES GÉNÉRALES..... | 1 |
| CARACTÉRISTIQUES POUR SALLE ÉQUIPÉE..... | 2 |
| CARACTÉRISTIQUES POUR PETITE SALLE ET RUE..... | 3 |
| ACCUEIL ÉQUIPE ARTISTIQUE | 4 |
| CONTACTS | 4 |
| PLANS DE FEU | 5 |

SPECTACLE

CARACTÉRISTIQUES GÉNÉRALES

Titre : « Colon(ial)oscopie »

Durée du spectacle : 80' (sans entracte)

Nbr. d'artistes : 2 sur scène, 1 en régie

Public : à partir de 14 ans

Jauge max. (tout public) : 300 personnes

Jauge max. (scolaire) : 180 personnes

Spectacle prévu pour salle équipée (théâtre, centre culturel) mais aussi pour tout autre lieu (petite salle, école, rue, etc.).

Dimensions plateau :

Optimales

- Ouverture: 6 m.
- Profondeur: 6 m.
- Hauteur: 4 m.

Minimales

- Ouverture: 5 m.
- Profondeur: 4 m.
- Hauteur: 3,5 m.

CARACTÉRISTIQUES POUR SALLE ÉQUIPÉE

Pré-montage : nous demandons un pré-montage son et lumière fait par l'équipe du lieu avant l'arrivée de notre équipe.

Heure d'arrivée : 6 heures avant la représentation

Déchargement et montage : entre 60 et 75 min.

Prévoir une personne de l'équipe d'accueil pour aider au déchargement et, si possible, au montage décor.

Réglages techniques son et lumière : 5 heures

Démontage et chargement : entre 60 et 75 min.

Prévoir une personne de l'équipe d'accueil pour aider au chargement et, si possible, au démontage décor.

Techniciens demandés :

- 1 pour le montage son, connaissant le matériel mis à disposition
- 1 pour le montage éclairage, connaissant l'infrastructure de la salle

Idéalement les régies son et éclairage seront placées **en salle, face à la scène**. Le soundcheck est prévu si possible 2h30 avant la représentation.

SON

PLATEAU

- façade: installation adéquate à la salle
- retours: 2 enceintes bords de pieds type Nexo PS 15
- voix 01:
- 1 micro type headset (fourni par la compagnie)
- voix 02:
- 1 micro type headset (fourni par la compagnie)
- 1 micro HF main type SM 58 de secours
- 4 micros accordéons (dans le cas où ils sont amplifiés – fournis par la compagnie)

Console

- 1 envoi en façade
- 1 aux « pré fader » (circuits retours)
- 3 entrées micro pour les 2 voix et le HF de secours
- 4 entrées micro en plus (dans le cas où les accordéons sont amplifiés)
- 2 entrées ligne

ECLAIRAGE

Voir plans ci-joints (12 ou 24 circuits)

- Lampes de coulisses à cour et jardin

CARACTÉRISTIQUES POUR PETITE SALLE ET RUE

Pré-montage : quand cela est nécessaire, nous demandons un pré-montage son et lumière fait par l'équipe du lieu avant l'arrivée de notre équipe.

Heure d'arrivée : 4 heures avant la représentation

Déchargement et montage : entre 60 et 75 min.

Prévoir une personne de l'équipe d'accueil pour aider au déchargement et, si possible, au montage décor.

Réglages techniques son et lumière : 45 min. (à condition que l'infrastructure son soit déjà installée et opérationnelle).

Démontage et chargement : 60 min.

Prévoir une personne de l'équipe d'accueil pour aider au chargement et, si possible, au démontage décor.

Techniciens demandés :

- 1 pour le montage son/éclairage, connaissant l'infrastructure de la salle.

Idéalement les régies son et éclairage seront placées **en salle, face à la scène**. Le soundcheck est prévu si possible 40 min. avant la représentation.

DISPOSITION

Lieu : calme et plat. Pas de passage derrière le décor ou en fond de scène.

Public : assis, en frontal par rapport à l'espace scénique (idéalement scène surélevée ou public installé sur gradins).

SON

PLATEAU

- façade: installation adéquate à la salle (la compagnie peut fournir le matériel si nécessaire)
- retours: 2 enceintes bords de pieds type Nexo PS 15 (optionnel : si la jauge est inférieure à 50 personnes).

Console

- 2 entrées micro et 2 entrées ligne (si jauge inférieure à 50 personnes)
- 6 entrées micro et 2 entrées ligne (si jauge supérieure à 50 personnes)
- 1 envoi auxiliaire vers les retours

ECLAIRAGE

- Infrastructure permettant de réaliser un plein feu (en soirée).

N.B. : la compagnie peut fournir le matériel si nécessaire et sur demande. Dans ce cas, prévoir un nombre d'allonges et de multiprises suffisants en fonction du lieu.

ACCUEIL ÉQUIPE ARTISTIQUE

LOGES

Loges propres et chauffées, idéalement accédant aux coulisses, avec douche ou point d'eau et toilettes pour 3 personnes.

CATERING

4 heures avant la représentation pour 3 personnes : boissons, café/thé, fruits et fruits secs. Notre équipe est toujours curieuse et friande de découvrir les spécialités de votre région, quand cela est possible, bien sûr ! ☺

REPAS

Prévoir un **repas chaud** pour 3 personnes.

De préférence, repas sur le lieu de la représentation : **1h30 avant** la représentation. Si le repas a lieu dans un restaurant (ailleurs que sur le lieu de représentation) : 2 heures avant la représentation.

Nous vous remercions de tenir compte du **régime végétarien** (ni viande, ni poisson) d'un des membres de l'équipe.

Dans le cas où deux représentations ont lieu le même jour (une l'après-midi et une le soir) : prévoir, pour 3 personnes, un repas de midi (sandwich) et un repas chaud le soir selon les modalités reprises ci-dessus.

PARKING

Pour le déchargement : prévoir emplacement de parking pour **1 véhicule** situé à proximité directe du lieu de représentation.

Pour le stationnement : prévoir emplacements pour **2 véhicules**.

Nous vous remercions de nous avertir **en cas de 1e ou 2e partie**.

CETTE FICHE TECHNIQUE ET LE PLAN D'ECLAIRAGE SONT ADAPTABLES APRES DISCUSSION ET ACCORD PREALABLE DE L'EQUIPE. N'HESITEZ PAS A NOUS CONTACTER.

CONTACTS

CONTACT TECHNIQUE

Xavier Wiliquet

+32(0)472 45 87 33

xavierw@culturejodoigne.be

CONTACT POUR LA CIE

François Wautelet

+32(0)471 62 84 78

diffusion@cie-ahmonamour.com

La Compagnie Ah Mon Amour

Colonialoscope




plan 12 circuits

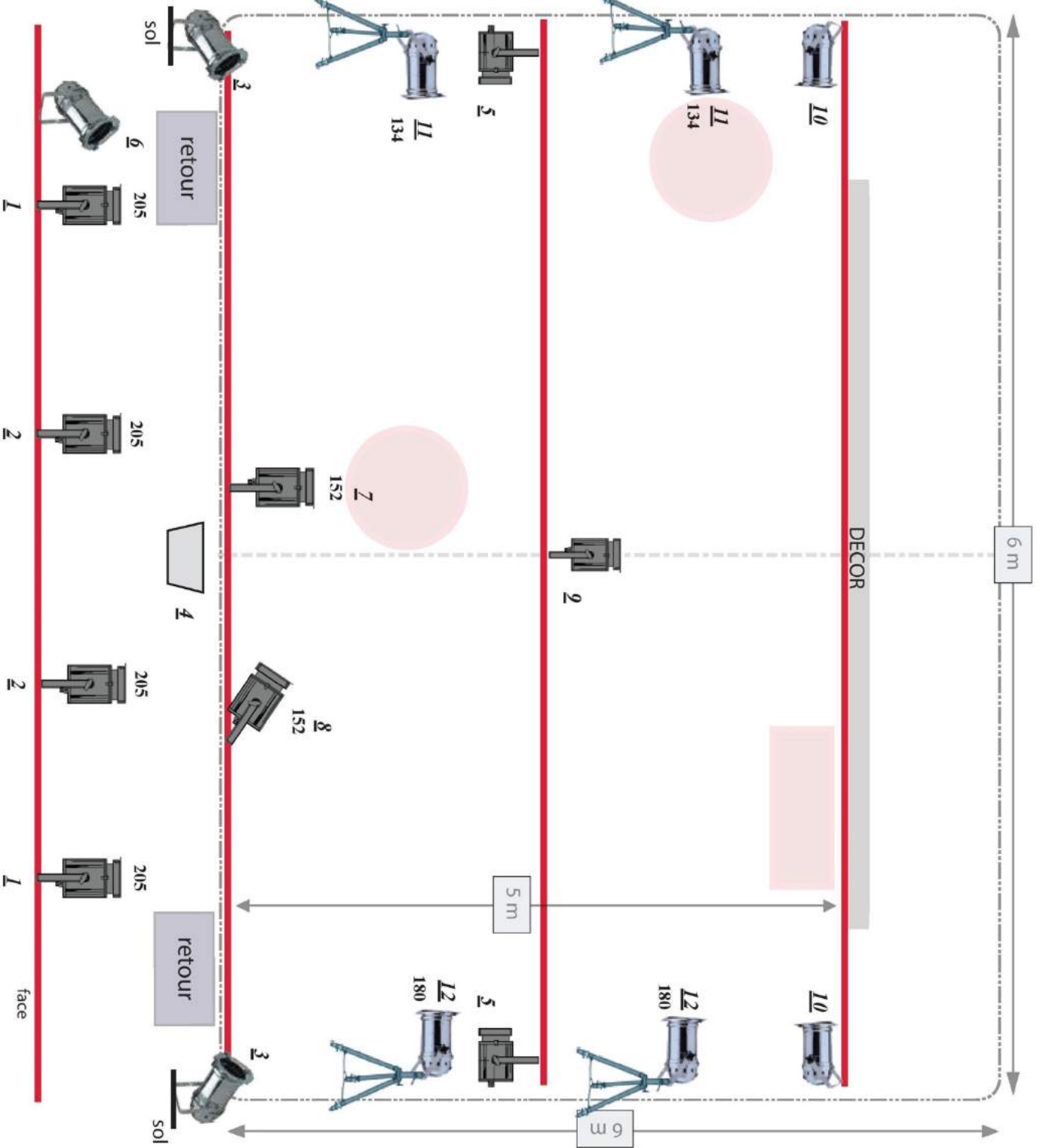
contacts : régie

Serge Bodart

sergebodart@sergebodart.com

+32 497 44 14 63

| | |
|---|--|
| 6 | n° circuit |
| 137 | filtre Lee Colors |
|  | Quartz 500 W |
|  | PAR 1kw CP62 Medium |
|  | PC 1kw (volets pour les circuits 4 et 5) |



La Compagnie Ah Mon Amour
 Colonialoscopie
 plan 24 circuits
 contacts régie
 Serge Bodart
 sergebodart@sergebodart.com
 +32 497 44 14 63

6
 137
 n° circuit
 filtre Lee Colors
 Quartz 500 W
 Decoup 2kw
 avec lrs
 (elle sert de poursuite)
 PAR 1kw
 CP62 Medium
 PC 1kw

