

DEUXIÈME PARTIE – RÉDIGÉE PAR DENIS DRUART

(enseignant et bénévole au sein de la Ligue des Droits de l'Enfant)

COMMENT AIDER UN GROUPE D'ÉLÈVES À CRÉER UNE CHARTE POUR UNE ÉCOLE LGBTQIA+ FRIENDLY ?

Introduction au texte qui suit

Cours contenant plusieurs séquences, faisant suite à la participation à la pièce de théâtre Les Variations Silencieuses de la Cie Ah Mon Amour !

Afin d'améliorer et de faciliter l'écriture de cette séquence, les différentes personnes citées seront décrites comme ceci :

Adulte : toute personne travaillant dans une école.

Prof : professeur.e-s, enseignant.e.s, maître.sse-s

Educ : éducateur.rice-s

Direction : directeur.rice-s

CPMS : personnel du centre psycho-médico-social associé à l'école

Elève(s) : tout enfant fréquentant l'école

Parents : les parents



ORGANISATION

Les personnes

1 prof anime le cours. Une personne de l'équipe éducatrice ou du CPMS peut participer au projet.

Ce cours est destiné aux élèves de la 3e à la 7e année du secondaire.

Aucune filière ou option ne doit être exclue de ce cours.

Le groupe d'élèves peut être celui d'une classe homogène, celui d'un groupe lié à une option ou alors un regroupement d'élèves souhaitant mener un projet commun.

Les périodes

L'adulte choisit les périodes durant lesquelles ce cours se déroule, en fonction des horaires et du groupe d'élèves.

Une séquence de 2 heures qui se suivent est idéale, avec une semaine d'intervalle entre 2 séquences afin de laisser mûrir ou apaiser les pensées.

Il faut donc prévoir au moins 2 séquences, voire plus en fonction de l'école, des élèves ou du choix de l'adulte.

Tous les moments de l'année sont possibles mais :

- Privilégier cette activité après que profs et élèves aient vu la pièce de théâtre **Les Variations Silencieuses**, dont le contenu est le prérequis de ce cours.
- Ne pas organiser cette activité juste après un événement négatif lié au sexisme ou aux problématiques LGBTQIA+ dans l'école. Cette séquence de cours n'est pas un remède ou un pansement à une situation difficile à gérer. De plus, les émotions qui peuvent exister suite à une situation difficile peuvent altérer les idées qui émanent.

Ce cours doit s'envisager de manière transdisciplinaire et aucune matière n'est privilégiée pour accueillir les contenus de ce cours.

Les lieux et équipements

1. Un local spacieux, comme un local classe. Créer des tables avec chaises pour 4 à 6 personnes. Pas de matériel informatique ou de visionnage nécessaires.
2. Pour la séquence 2, il doit au moins y avoir un tableau, qui peut être équipé d'un rétroprojecteur ou être interactif.
3. Utiliser des feuilles blanches, au format A3 ou plus (penser à la récup : papier peint inutilisé, fin de rouleau de papier d'imprimante, verso d'affiches périmées...). Prévoir ou demander aux élèves d'apporter des outils d'écriture et de dessin en couleurs.
4. L'adulte aura en main, et pris connaissance du dossier pédagogique lié à la pièce Les Variations Silencieuses ainsi que la charte de l'École Pour Tou.te.s.

PRÉREQUIS

Ce cours permet d'appliquer les concepts et problématiques vus dans la pièce **Les Variations Silencieuses** liées aux variations des caractéristiques sexuelles ainsi qu'aux diversités de genres et sexualités sont abordées :

- les intersexuations
- l'identité de genres et les diversités de genres
- la transidentité
- l'attrance pour autrui, qu'elle soit amicale, romantique ou sexuelle
- l'homosexualité et la bisexualité
- ...

L'adulte peut compléter cette introduction théâtrale par un autre biais tel que la lecture d'un texte, le visionnage d'un court-métrage ou d'un reportage, le témoignage d'une personne...

L'adulte a en main la charte inclusive émise par la commission LGBTQIA+ de la Ligue des Droits de l'Enfant, mais ne la transmet pas aux élèves.



OBJECTIFS GÉNÉRAUX

Les élèves créent une ou des actions dans l'école pour favoriser l'égalité H/F/X et améliorer l'inclusion des personnes LGBTQIA+.

En identifiant le climat de leur école en plusieurs points de vue :

- Administratif : comment l'école fonctionne-t-elle et comment est-elle organisée ?
- Pédagogique : comment les profs servent ou desservent ces problématiques dans leurs postures, contenus et méthodologies ?
- Sociétal : comment sont les liens entre élèves et entre élèves et adultes ?

En imaginant et proposant des évolutions dans leur école dans les 3 champs précités.

En créant des actions de sensibilisation dans leur école.

OBJECTIFS SPÉCIFIQUES

Thématiques et problématiques

Les intersexuations

Les élèves découvrent des situations non connues et en dépassent les idées préconçues.

Sexes et genres

Les élèves se posent la question de l'identité et de l'expression de genres, au-delà de l'égalité hommes/femmes et la lient aux questions que soulèvent les intersexuations et la transidentité.

La lutte contre les LGBTQI-phobies

Les élèves apprennent à connaître et reconnaître les phobies qui existent et réfléchissent à des moyens d'agir pour les dénoncer et les affaiblir.

Aspects transversaux

Les élèves appliquent des concepts vus aux différents cours à ces nouvelles thématiques. L'adulte essaiera d'utiliser des compétences de son cours donné pour aborder ces thématiques.

Exemples : texte à lire et analyser, argumentation, dessin, utilisation de statistiques...

L'activité est alors incluse dans le contenu des différentes matières et peut y être ré-exploitée.

Travail en groupe

Les élèves sont capables de travailler en groupe et en sous-groupes de manière organisée. Le travail de groupe doit être structuré par l'adulte, qui s'efforcera de rester en dehors du groupe et de faire aboutir une décision commune à tout le groupe, même si celle-ci doit faire l'objet de compromis.

Il s'agit ici clairement d'un travail d'échange et de réunion d'idées, dans l'écoute et le respect de l'autre. Les désaccords sont possibles mais doivent être argumentés par les élèves et modérés par l'adulte.

S'exprimer oralement, visuellement ou par écrit

Les élèves expriment leurs réflexions et leurs idées de manière individuelle.

Sont mobilisées, les expressions orales, dessinées/imaginées/modelées ou écrites, toujours en fonction des élèves, cours ou prof.

L'adulte portera une attention sur l'acquisition et l'application du vocabulaire adéquat lié à la thématique.

Construire un projet

Les élèves co-construisent en faisant converger leurs idées, qui sont transformées au fur et à mesure des séquences de cours en actions concrètes.

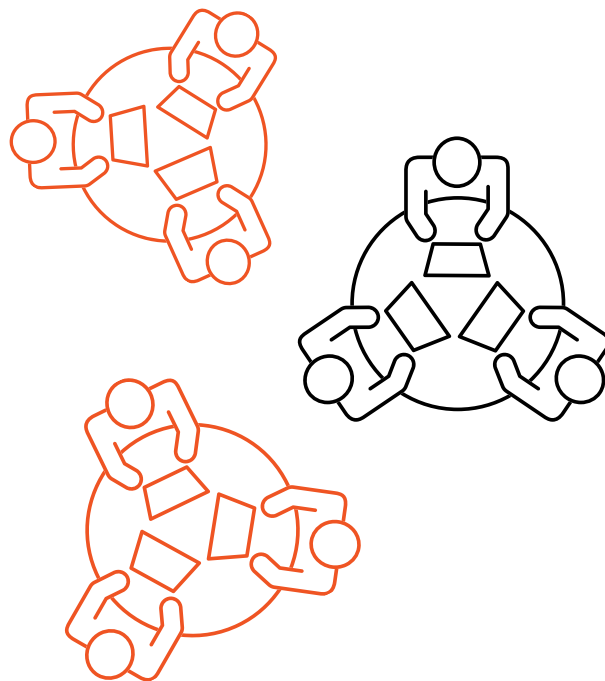
Les élèves préparent une présentation orale, écrite ou imagée de leur projet construit, à transmettre à d'autres personnes de l'école (pairs, direction, adultes, parents...).

MÉTHODOLOGIE - STRATÉGIES

Encadrement des élèves

Un adulte travaille avec une classe d'élèves. Ce groupe pouvant atteindre les 30 personnes, il conviendra de former des groupes de 4 à 6 élèves pour faire émaner les échanges et idées.

Des tables rondes/carrées sont formées et des feuilles blanches et outils de couleurs (marqueurs, stylos, crayons) sont posés. La feuille blanche permet, outre sa symbolique, aux élèves de poser des notes par écrit autrement que par un texte. D'ailleurs, une séquence de cours préparatoire peut introduire aux élèves la prise de note visuelle avec l'aide de couleurs, abréviations, symboles, dessins...



Les élèves sont assis par groupe à leur table pour échanger leurs idées. 1 élève par groupe pourra se déplacer dans les autres groupes. L'adulte passe d'une table à l'autre et rythme l'activité étape par étape. Une mise en commun de la classe entière ne se fait qu'une fois le travail de chaque groupe accompli.

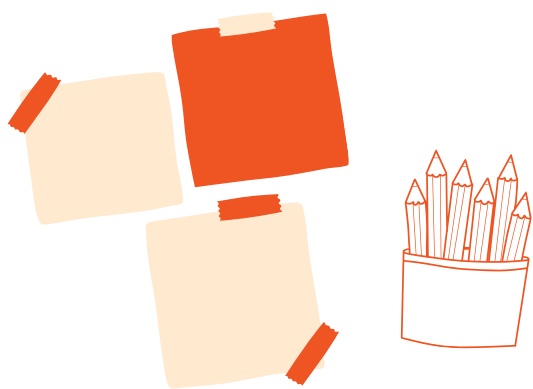
Composition des groupes : au choix de l'adulte, mais il est important que chaque groupe puisse posséder 1 scribe et 1 ambassade capable d'écouter, parler et noter.

Laisser les élèves choisir leur groupe a des avantages (Premiers échanges plus aisés) et des défauts (digressions, manque de capacités à trouver scribe et ambassade...). Le tirage au sort peut apporter une solution. L'autre solution est que l'adulte définisse les groupes pour s'assurer un équilibre entre qualité des échanges et capacité à prendre des notes.

Susciter les idées et le débat

Chaque sous-groupe possède 1 élève scribe et 1 élève ambassade. Les autres élèves participent activement aux échanges et veillent à ce que scribe et ambassade puissent noter les informations.

Le rôle de l'ambassade est de passer d'une table à l'autre pour échanger et noter ce qui s'est passé dans chaque groupe. A chaque étape du travail, le rôle des scribes et ambassades peut ou doit (en fonction du choix de l'adulte) changer.



Ne laisser aucune problématique de côté

L'adulte veillera à ce que les thématiques abordées par chaque groupe soient respectées et abordées :

- d'abord laisser les élèves prioriser les sujets en fonction de ce qui sort en premier, en fonction de leur ressenti dans l'école.
- ensuite analyser avec les élèves les sujets abordés par la pièce.

ÉTAPES

SÉQUENCE 1 (2 PÉRIODES DE 50 MINUTES)

Arrivée en classe (5 minutes)

La classe a été préparée par l'adulte. Les élèves se répartissent par groupe à chaque table et découvrent/préparent le matériel adéquat.

Introduction à l'activité (15 minutes)

L'adulte interroge les élèves :

Pour connaître, quelques heures ou quelques jours après, leur ressenti par rapport à la pièce, ainsi que leur réaction par rapport à l'échange avec les artistes en bord de scène. Si des premières thématiques de travail apparaissent, l'adulte peut déjà les mettre en valeur oralement brièvement.

Pour demander aux élèves de donner des exemples de thématiques abordées par la pièce. De quoi se rappellent les élèves ? Quelles thématiques apparaissent en priorité ? Y a-t-il déjà des liens avec ce qui existe dans leur vie scolaire ? L'adulte écrit au fur et à mesure au tableau les réponses des élèves.

Diagnostic (10 minutes)

Les élèves ont 10 minutes pour échanger dans leur groupe à propos de la situation de leur école. Que connaissons-nous de notre école ? Est-elle accueillante pour les personnes dont nous avons entendu parler dans la pièce ? Pensons-nous que notre école inclut les élèves, les profs et les parents selon les thématiques écrites au tableau ? Est-ce que les élèves et les profs reproduisent trop de clichés liés à la différence entre filles et garçons ?

Chaque scripte écrit les idées entendues et passe ses notes à son ambassade.

Echange entre groupes (20 minutes)

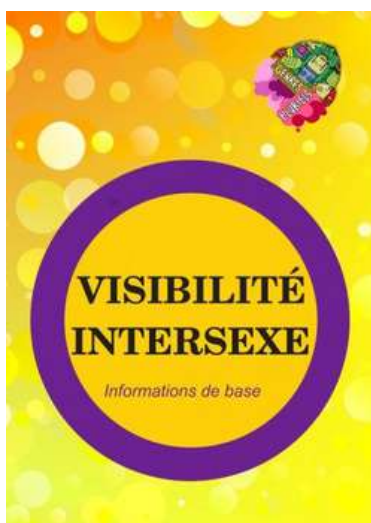
Chaque ambassade passe dans les autres groupes donner les idées de son propre groupe et écouter l'avis des autres groupes sur ses idées, que l'ambassade écrit sur sa feuille.

Le plus important est que l'ambassade écoute et écrive les avis de chaque groupe. En fonction du nombre d'élèves et donc de groupes, il n'est pas important que les ambassades visitent chaque groupe. Cela dépendra du temps que prennent les échanges. L'adulte fait attention de bien gérer le temps.

Premières propositions (15 minutes)

Retour en groupe. L'ambassade délivre à son groupe le retour des autres groupes. Son groupe en ressort nourri.

L'adulte invite les élèves à imaginer des propositions qui permettent à leur école d'être plus accueillante pour toutes les personnes, dont celles qui apparaissent dans la pièce. Qu'est-ce que mon école peut mettre en place pour mieux accueillir les élèves, les profs et les parents ? Est-ce que mon école doit rendre les thématiques vues dans la pièce plus visibles ?



Échange entre groupes (20 minutes)

De nouveau, chaque ambassade passe voir les autres groupes, en commençant par un groupe qu'elle n'aurait pas encore pu voir. Même déroulement que pour le diagnostic.

Retour en groupe (5 minutes)

Les ambassades communiquent les autres idées à leur groupe. Les feuilles de notes sont rassemblées par l'adulte qui les classe par groupe.

Fin de la séquence.

SÉQUENCE 2 (2 PÉRIODES DE 50 MINUTES)

Les tables sont idéalement mises en mode conférence afin que les élèves puissent travailler en un seul groupe.

Arrivée en classe (5 minutes)

Les élèves s'installent autour de la grande table formée dans la classe.

L'adulte aura entre les 2 séquences de cours lu les constats et idées proposées par chaque groupe d'élèves.

Introduction à l'activité (20 minutes)

L'adulte revoit avec les élèves les thématiques vues pendant la pièce Les Variations Silencieuses en les invitant à utiliser le vocabulaire qu'elles/ils pensent être adéquat aux différentes situations.

Il est important à ce moment que le ou les adultes s'aident d'un lexique précis afin qu'aucune confusion ou erreur n'ait lieu. En effet, une erreur de mot peut créer une situation inappropriée. Ces erreurs à ne pas commettre sont d'ailleurs expliquées dans les référentiels créés par les associations de terrain. Il se peut que les élèves n'aient pas tout retenu ou plus simplement n'aient pas porté leur attention sur l'un au l'autre aspect de la thématique.

S'il est certain que les problématiques sont toutes liées, on peut imaginer que l'adulte laisse les élèves prioriser une thématique plus qu'une autre dans leurs réflexions. Par exemple, même si la pièce Les Variations Silencieuses parle explicitement des intersexuations, il est probable que les élèves privilégient les questions de genres et d'orientations sexuelles puisqu'il s'agit sans doute de deux problématiques déjà rencontrées dans leur école.

Mise en commun des idées (20 minutes)

Plutôt que de faire un grand tour de table pour écouter les élèves 1 par 1, il est judicieux que l'adulte nomme ou écrive/affiche au tableau les constats et propositions de solutions et demande aux élèves à quel point il s'agit pour le groupe d'un sujet important. L'outil de "l'applaudimètre visuel" peut être utilisé : plus je suis d'accord avec cet item, plus je lève le bras haut, l'index pointé vers le plafond. Moins j'apprécie cet item, plus je tendrai le doigt vers le sol, jusqu'à le toucher si je suis en plein désaccord.

L'adulte fera cela pour les 3, 4 voire 5 idées les plus récurrentes repérées dans les notes de la séquence précédente.

Cela lui permettra ainsi de comprendre quelles sont les priorités de ses élèves et de les mettre en action.

Mise en action : travail d'écriture (45 minutes)

Groupes et thématiques de travail

L'adulte met les élèves en groupes en fonction des affinités qu'a chaque élève pour chaque thématique-problématique-proposition de solution. Afin de ne pas avoir de groupes trop grands, 2 groupes peuvent travailler sur le même sujet. Exemple :

1 groupe rassemble ses idées pour améliorer les libertés d'expression de genre dans l'école

2 groupes travaillent sur l'égalité filles-garçons dans l'école (1 groupe pour les enfants, l'autre pour les adolescent-e-s)

1 groupe travaille sur les visibilités homo, trans et inter à la faveur des enfants, profs et parents.

Forme et objectif de l'action

Le but du travail d'écriture, en fin de séquence, est que chaque groupe parvienne à rédiger en 1, 2 ou 3 items des solutions liées aux problématiques que les élèves ont priorisées.

Les élèves choisissent la forme que prend la rédaction de leurs lignes mais l'adulte leur demande de les écrire sur une feuille format A3 minimum, en lettres capitales et en couleurs dans le but de faire apparaître les différents items et les mots importants. Cela lui servira à préfigurer la forme commune finale du travail en s'inspirant de la créativité des élèves. En effet, un manque de soin ou de capacité d'écriture de leur part peut être compensé par leur créativité, surtout si celle-ci est mise en valeur dans la forme finale du travail. L'ensemble de ces items permettra à l'adulte de dégager une synthèse de critères qui se complètent entre eux.

L'adulte et les élèves rassemblent donc les feuilles rédigées, les observent et les commentent dans leur ensemble.

Conclusion (10 minutes)

Même si la liste des éléments de la charte pourrait encore être précisée par l'adulte (probablement aidé.e de ses collègues), il est important que les élèves puissent quitter la classe avec un document rédigé de manière concrète voire grandiose :

- Feuilles assemblées au sol ou sur une grande table, permettant une lecture collégiale de la tâche accomplie. Une photo peut être prise par les profs et élèves ; - Texte écrit sur PC relié au projecteur. Ainsi une capture d'écran ou une photo de l'écran peut être faite par profs et élèves
- Texte écrit en couleurs et en majuscules au tableau, puis ensuite une photo par profs et élèves
- Texte écrit en couleurs et majuscule sur une grande feuille à afficher ou prise en photo par profs et élèves.

Il peut être envisagé que le travail de rédaction ne soit pas concluant : cela peut ne pas être le plus important. L'idée principale est que les élèves aient pu se mettre en réflexion et en action par rapport à des sujets nouveaux et sensibles. L'évaluation et l'auto-évaluation de l'adulte pourra définir plus exactement les acquis des élèves.

L'adulte, avec ou sans les élèves, décide à la fin du cours ou lors d'un cours suivant de la manière dont ce projet sera transmis et rendu visible.

ÉVALUATIONS

Du travail des élèves

L'évaluation peut porter sur plusieurs critères et faire l'objet d'une répétition. Tandis que la première évaluation sera une remarque orale faite aux élèves, une deuxième pourra être refaite en fin de séquence et observer les capacités suivantes :

- Participation de chaque élève, individuellement
- Fonctionnement d'un groupe aux étapes de recherche et de travail
- Compréhension et respect des sujets et sérieux apporté aux réflexions

Ensuite l'adulte peut observer la manière dont les élèves s'écoutent et apprécient les propositions des autres. Plutôt que d'en faire une évaluation, l'adulte peut encourager, souligner ou féliciter le comportement constructif des élèves.

Enfin, concernant la forme, l'adulte peut porter son évaluation sur le contenu des propositions rédigées (pertinence, syntaxe, logique...) ainsi que sur leur forme (communicabilité, expressivité, esthétique...).

L'adulte peut également apporter une évaluation commune sur l'ensemble du projet, mais essaiera alors de commenter individuellement le travail de chaque élève.

Du projet en lui-même

L'adulte doit affecter une évaluation du projet en plus de celle de ses élèves. Les objectifs ont-ils été atteints ?

L'accueil de l'activité par les élèves

Comment les élèves ont-ils accueilli la pièce et comment les élèves ont-ils apporté leur soutien au projet qui s'en est suivi ?

Quelles ont été les réactions des élèves face aux sujets à explorer et à la réflexion à y apporter ?

Le lien avec la pièce Les Variations Silencieuses

Comment la pièce de théâtre a-t-elle pu susciter l'envie de travailler les thématiques de LGBTQIA+ et de genres ? Comment a-t-elle pu apporter une facilité à comprendre le vocabulaire et les problématiques liées à ces thématiques ?

La création de la charte

Est-ce que les élèves ont pu rédiger une charte applicable à leur école ? Cette charte respecte-t-elle bien les points suggérés par celle émise par la Ligue des Droits de l'Enfant ?

Si ce n'est pas le cas, quels sont les sujets abordés prioritairement par les élèves ? Pour quelles raisons ?

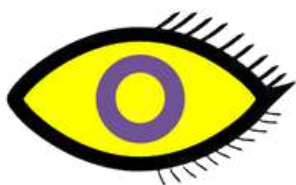
Cette partie d'évaluation est importante car elle peut être un relevé de baromètre à transmettre aux directions, aux éducateurs, au CPMS, aux parents...

POUR ALLER PLUS LOIN

LES ASSOCIATIONS

Genres Pluriels est une association œuvrant au soutien, à la visibilité, à la valorisation, à l'amélioration des droits et à la lutte contre les discriminations qui s'exercent à l'encontre des personnes transgenres/aux genres fluides (personnes en transition, drag kings/drag queens, travesti·e·s, butchs, androgynes, queer...) et intersexes.

<http://www.genrespluriels.be/contact@genrespluriels.be>



Intersex Belgium est un collectif indépendant créé par des personnes concernées, expertes de leur propre vécu, dont l'objectif collaboratif est de témoigner, sensibiliser et informer.

<https://intersexbelgium.be>

Crible ASBL est une organisation de jeunesse qui réalise animations et formations sur les stéréotypes féminins masculins et les enjeux LGBTQIA+, dans une perspective éducative et citoyenne.

<https://www.cribleasbl.be/>

info@cribleasbl.be



Les CHEFF - Reconnue par la Fédération Wallonie-Bruxelles depuis 2014 qui fédère sept pôles associatifs dont les membres sont des jeunes lesbiennes, Gays, Bisexuel·le·s, Trans, Queers, Intersexué·e·s et Asexuel·le·s (LGBTQIA+).

<https://www.lescheff.be/>

info@lescheff.be

Alter-Visio est une organisation de jeunesse LGBTQIA+ qui réalise des animations et des formations.

<https://alter-visio.be/>

info@alter-visio.be



VIDÉOS ET PODCASTS

Sarita Guillot, militant·te intersexe française, ayant co-fondé l'Organisation Internationale des Intersexes (OII), invitée au Forum européen de la bioéthique : <https://www.youtube.com/watch?v=62yOm2tXZZO> à 00:48

Illes, film documentaire sur Sarita Guillot de Delphine Labes, 2016, 35 minutes
https://www.youtube.com/watch?v=CAdNkURW8kg_

C'est quoi intersexe, vidéo explicative de Mischa, activiste intersexe, 2019, 11 minutes
<https://www.youtube.com/watch?v=Vcs2iXXiSvI>

Interview avec l'activiste intersexe Sarita Guillot par L-Tour, 2021, 2h
<https://www.youtube.com/watch?v=YLAZNNUbzH8>

Podcast 'je ne suis pas née femme', un récit documentaire de Lucie Robet
Podcast Camille : Médecine, la fabrique des corps.
<https://www.binge.audio/podcast/camille/medecine-la-fabrique-des-corps>

Un podcast à soi : Un autre homme est possible
https://www.arteradio.com/son/61659963/un_autre_homme_est_possible_8

Podcast Mansplaining : Les personnes intersexes, grandes oubliées de la fiction
<https://www.slate.fr/audio/mansplaining/les-personnes-intersexes-grandes-oubliees-de-la-fiction>

LIVRES, ARTICLES ET BROCHURES

Visibilité intersexe, Informations de base, fascicule de Genres Pluriels

Soutenir son enfant intersexe, fascicule réalisé par Iglyo, Oii Europe et EPA

https://www.liberation.fr/france/2018/05/20/il-y-a-une-tendance-a-ne-parler-des-intersexes-que-dans-un-registre-emotionnel-et-victimaire_1651188/

<https://www.ajlgbt.info/informer-sans-discriminer/donner-la-parole-aux-personnes-intersexes/>

Information en anglais de l'Organisation des Nations Unies pour les Droits Humains, 2017, 2 pages

<https://www.unfe.org/wp-content/uploads/2017/05/UNFE-Intersex.pdf>

BD Numéro Invalide de Coralie

PARTENAIRES

GENRES PLURIELS

Association belge œuvrant au soutien, à la visibilité, à la valorisation, à l'amélioration des droits et à la lutte contre les discriminations qui s'exercent à l'encontre des **personnes transgenres / aux genres fluides** (personnes en transition, drag kings/drag queens, travesti.e.s, butchs, androgynes, queer,...) et **intersexes**.



L'association se veut non seulement une structure d'accueil et de soutien pour ce public ainsi que son entourage, mais aussi une plateforme d'information, de formation, d'action, de vigilance, de recherche – dans une démarche de travail en réseau avec tous les acteurs d'une société ouverte à la diversité des identités humaines et culturelles. www.genrespluriels.be

LE CRIBLE



Crible est une organisation de jeunesse reconnue par la Fédération Wallonie-Bruxelles, labellisée EVRAS. Cette association participe à la formation de jeunes CRACS, citoyen-ne-s, responsables, actifs et actives, critiques et solidaires. Elle travaille principalement autour de la **notion de genre et des stéréotypes de genre** : identité, expression, attirance, discrimination, sexisme, intersectionnalité, masculinité, etc.

Crible privilégie une approche active plaçant les apprenant·es au cœur de leur apprentissage et varie les outils en fonction de l'activité et du groupe (pédagogie active). Sa volonté est d'aider les jeunes à mieux comprendre le monde qui les entoure mais aussi comment iels y contribuent. L'association accompagne les jeunes vers plus de compréhension du genre pour le visualiser et en parler mais aussi pour déconstruire ensemble les stéréotypes autour du genre.

Crible va à la rencontre de divers publics que ce soient les jeunes elleux-mêmes (à partir de 6 ans) ou les structures qui travaillent avec des jeunes (écoles, maisons de jeunes, centres culturels, plannings familiaux, etc.) par le biais d'animations pour enfants et jeunes, de formations pour adultes, de conférences ou encore d'ateliers. Crible invite les participant·es à questionner le monde, la société mais aussi à se questionner et interroger leurs représentations, visions, valeurs, préférences.

Grâce à sa communauté de membres à travers la Belgique francophone et ses partenaires multiples, Crible reste ancrée sur le terrain pour être à l'écoute de son public cible : les jeunes et les lieux de vie qu'iels fréquentent.

www.cribleasbl.be | info@cribleasbl.be | [+32 \(0\)472/47.32.71](tel:+322472473271)

LA LIGUE DES DROITS DE L'ENFANT

En Fédération Wallonie-Bruxelles, la Ligue veille à ce que l'intérêt supérieur de tous les enfants soit toujours préservé. Elle met tout en œuvre pour donner aux enfants un environnement et un monde de qualité, tant au point de vue humain, social, qu'écologique.



La LDE défend les principes d'égalité, de liberté et d'humanisme, les principaux fondements de la démocratie, tels que proclamés dans la déclaration des Droits de l'Homme et du Citoyen, et les textes qui en découlent. La Ligue des Droits de l'enfant est souvent appelée à s'exprimer et agir dans une série de thèmes. Seule elle ne pourrait pas porter toute une série de thématiques.

Comme nous ne savons pas tout, sur tous les sujets, nous développons des partenariats et créons des plate-formes associatives et citoyennes. Chaque membre et bénévole de la Ligue des Droits de l'enfant peut bien entendu se joindre aux différents groupes de travail. Pour vous y inscrire, cliquer sur l'une des plates-formes et complétez le formulaire. Quelques idées de projets que nous construisons : charte pour des écoles LGBT « friendly » (voir dossier en annexe), publications, outils pratiques pour les professionnels, memorandum, ...

www.liguedroitsenfants.be

AVEC L'AIDE du Service des Arts Forains, du Cirque et de la Rue et du Service de la diffusion de la Fédération Wallonie-Bruxelles, de la secrétaire d'État à l'Égalité des Genres, de la Loterie Nationale ainsi que du Centre culturel de Verviers.

AVEC LE SOUTIEN du Centre culturel Archipel 19, du Centre culturel Action-Sud (Viroinval), du Centre culturel de Waremme (Passage 9), du Centre culturel Escale du Nord (Anderlecht), de Picardie Laïque, du Théâtre des Rues (Cuesmes), des Maisons de la Laïcité de Tournai et de Mons, de la Maison Arc-En-Ciel de Mons, du Centre d'Action Laïque de la Province de Liège et de la Roseraie (Uccle).

REMERCIEMENTS à Jean Coërs, Frédéric Brugeilles, Claudine Heinrichs, Sandra Vincent, Hélène Pirenne, toutes les personnes intersexes qui ont nourri le spectacle de leurs précieux témoignages, Intersexe Belgium et Mearudi.



CONTACT



MÉDIATION CULTURELLE ET ANIMATIONS

Bénédicte MONNOYE

+32(0)470 65 52 51

animation@cie-ahmonamour.com